

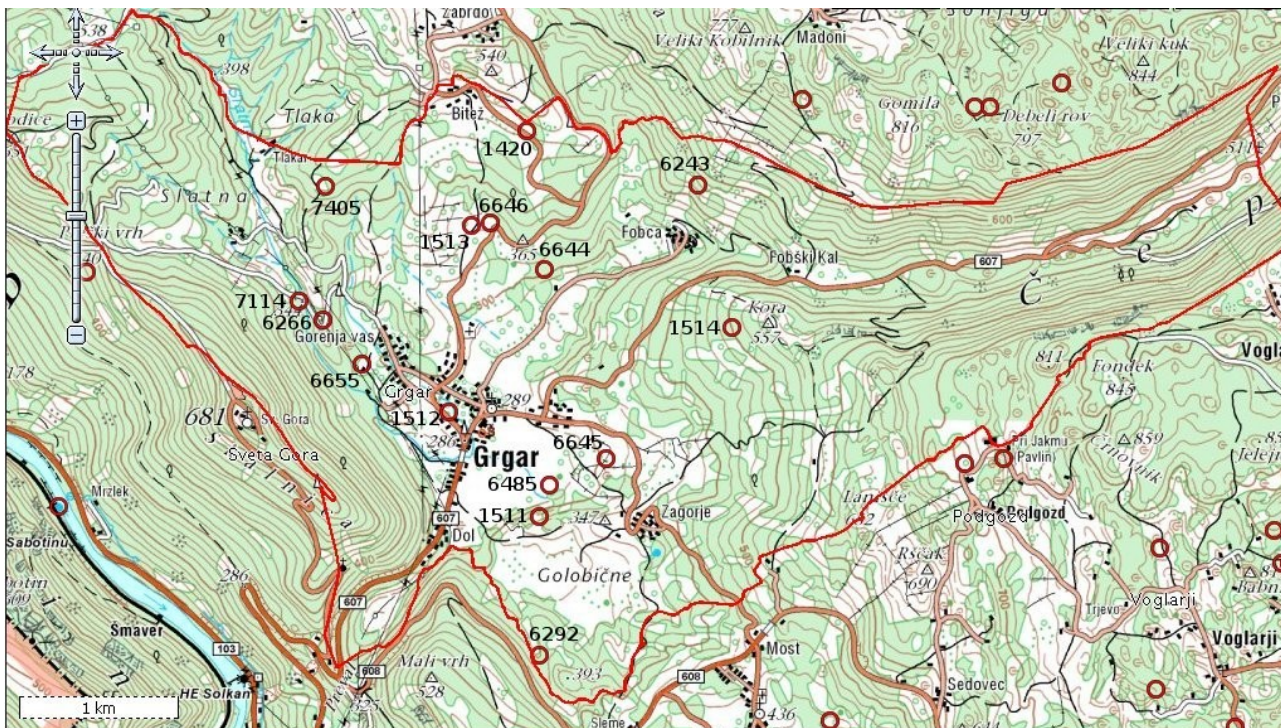
Jamski objekti v Grgarju

Lanko Marušič (Kolonov)

Grgar leži v manjšem kraškem polju, tako da ni čudno, da se v neposredni okolici Grgarja nahajajo številne kraške jame ali po domače »bezna«. V pričujočem članku so opisane vse znane oziroma „registrirane“ jame v okviru meja naselja Grgar (meje naselja Grgar se za malenkost razlikujejo od meja katastrske občine Grgar).

Grgarsko polje je pravo kraško polje z dvema velikima delujočima ponikalnicama in vsaj še eno manjšo ponikalnico ob cesti v Fobco, kamor se steka potok, ki občasno teče mimo pokopališča. V Doljaškem polju, kamor naj bi se včasih stekal potok izpod Škabrijela (ledinsko ime zaledja tega potoka je »Potoki«), je bojda obstajala še dodatna ponikalnica, ki pa je zaradi povečane vegetacije in posledičnemu zmanjšanju površinskih voda popolnoma izginila. Nekaj manjših ponikalnic je tudi na Golobičnih oziroma na poljih pod Zagorjem, vendar nobena teh ponikalnic nima ne stalnega dotoka vode niti kake očitne odprtine ali brezna, še toliko manj pa se tam nahaja kak poznan človeku primeren prehod v podzemlje.

Vode iz Grgarskega polja se najverjetneje stekajo v izvir Mrzlek ali pa v izvir pri HE Solkan. Seveda so to le špekulacije, saj teh vod ni še nihče sledil. Sledenje bi bilo zelo zahteven projekt tudi zaradi lokacije Grgarja v vodnozbirnem območju izvira Mrzlek.

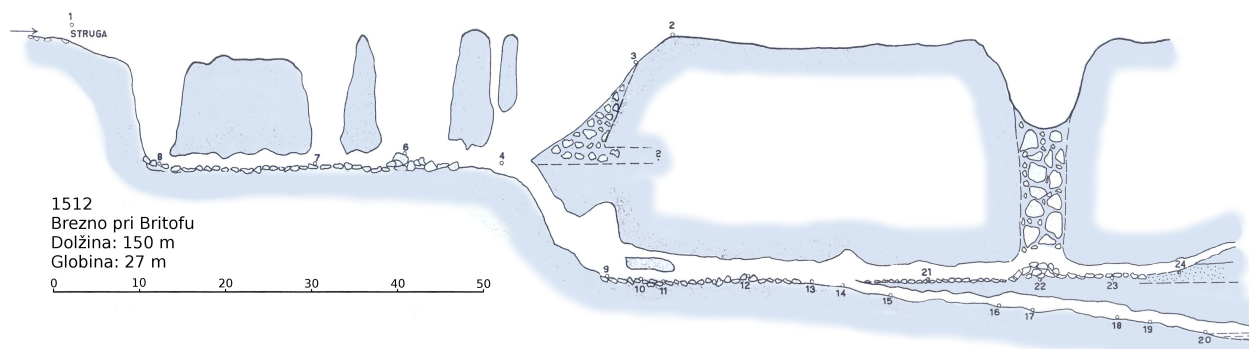


Slika 1: Meje krajevne skupnosti Grgar z vrisanimi jamami.

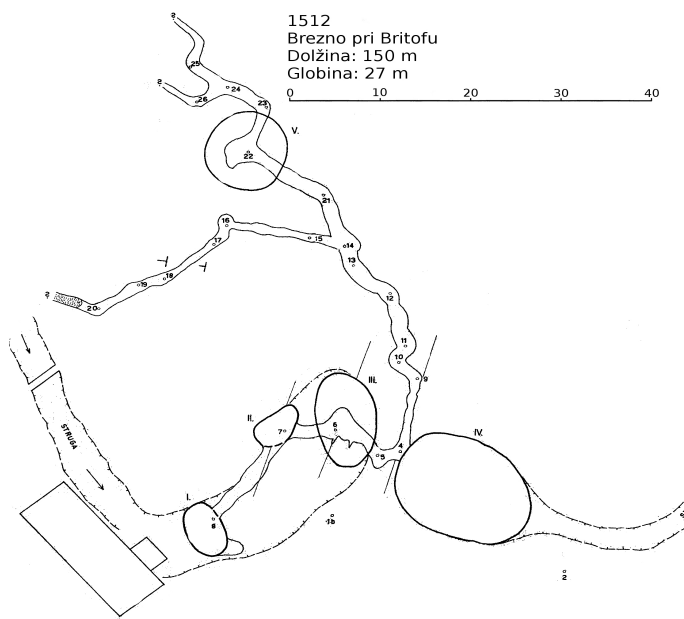
Na območju krajevne skupnosti Grgar je registriranih 15 jam, toliko jam je z natančnimi legami in načrti popisanih v javnodostopnem registru jam. V omenjenem registru imenovanem tudi kataster najdemo še nekaj drugih zabeležb o jamskih objektih na tem območju, a so to večinoma stari italijanski načrti jam, ki jih po drugi svetovni vojni niso oziroma nismo uspeli najti, saj imajo tipično zelo nezanesljivo lokacijo. Podatki o „italijanskih“ jamah izhajajo iz knjige *Duemilla Grotte*, ki je izšla med prvo in drugo svetovno vojno. V knjigi je opisanih dvatisoč jam takratne pokrajine Julijska krajina. Jame, so bila izmerjene po takratnih standardih, tako da so vsem globljim jamam po drugi svetovni vojni še nekaj časa manjšali globino. Podobno nenatančno so bile določene tudi lege vhodov, saj je na celotnem območju Primorske še danes precej „raziskanih“ jam z neznano lokacijo. V register jam so vključene samo jame, katerim smo po drugi svetovni vojni našli vhod in jih ponovno izmerili. Zato tudi tukaj ne bom govoril o šestih jamah s tega območja, ki so zabeležene v omenjeni knjigi, a jih do danes še nismo uspeli najti. Domnevam sicer, da sta vsaj

dve jami že najdeni, a da jih zaradi popolnoma zgrešene lokacije nikoli nismo povezali. Lokalna legenda pravi, da se pod Grgarjem nahaja ogromno podzemno jezero ter da celoten Grgar sloni na le treh stebrih. Morda sem postal jamar tudi zaradi te legende, saj sem si kot otrok jezero s tremi stebri predstavljal zelo živo. Kakor bomo videli, je legenda precej daleč od stvarnosti. Pod Grgarjem ni ne ogromnega jezera ne ogromne dvorane, še vedno pa so številne jame dovolj zanimive, da se o njih spleča pisati.

Najočitnejša in najbolj poznana jama je seveda **Bezno** takoj za Beznarjevimi, tako rekoč v centru Grgarja. Jama ima v jamskem katastru številko **1512** in ima navedenih več sinonimov: *Brezno pri Britofu*, *Ponor Slatne v Grgarju*, *Bezen pri Grgarju*, *Pavlinov bezen* in na starih italijanskih načrtih *Grič*. Kraška jama, kamor se steka potok Grgar ima več vhodov – brezen, ki so med seboj povezana s podzemnim hodnikom. Na dnu največje južne odprtine se nahaja prehod v nižjo etažo. Ta je približno deset metrov globlje in je dolga nekaj čez 100 metrov. Celotna jama ima 150 metrov izmerjenih rogov, vendar je v jami zelo verjetno raziskanih ne pa tudi izmerjenih še dodatnih 20 do 50 metrov. Jama ima v drugi etaži dva kraka, oba približno meter do meter in pol visoka rova. Krajši krak se hitro spusti navzdol in se po desetih metrih konča v majhnem sifonskem jezercu. Daljši krak se nadaljuje skozi manjši podor in krajšo ožino do končnega jezera, kjer nadaljevanje po suhem ni več možno. Končno jezero ima približne dimenzije 2 x 5 metrov in je tako za razliko od sifona v krajšem kraku je vsekakor dovolj prostorno, da bi se v njem potapljači lahko potopili in nadaljevanje iskali pod vodo. Po meni dostopnih podatkih do danes tega ni izvedel še nihče. To je vsekakor najbolj zanimiva jama v Grgarju in obenem tudi najbolj obetavna v povsem jamarskem smislu. Načrt brezna so izdelali na Inštitutu za raziskavo Krasa v Postojni, avtor osnovnega zapisnika pa je Savnik Roman.



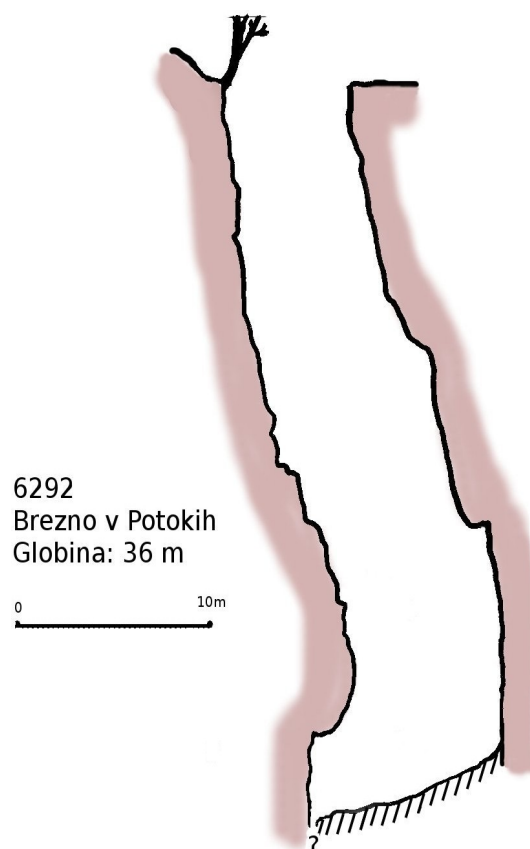
Slika 2: Prečni prezek Brezna pri Britofu



Slika 3: Tloris Brezna pri Britofu

Druga zelo očitna jama je požiralnik potoka Slatna na koncu Grgarskega polja. Registrirana je pod številko **6485** z imenom **Kloštre**. Četudi je struga, ki pripelje do jame precej večja, sam požiralnik oziroma jama, kamor se struga steka, ni tako zanimiva. Po pretečeni vodi sodeč bi se tu sicer morala nahajati precej velika jama, a sem ob zadnjem obisku v Kloštrah uspel priti le kakšnih pet metrov globlje od dna brezna, ki ga vidimo že s površine. Vodoravni rov na dnu brezna je bil zabasan z zemljo in blatom, kakršne koli možnosti nadaljevanja pa ni bilo slutiti. Jama je tako dejansko le ponorno brezno globine dobrih deset metrov. Po podatkih jamskega katastra ima jama sicer 30 metrov dolžine, vendar ob pomanjkanju načrta ni povsem očitno, kje so raziskovalci, ki so jama registrirali, teh 30 metrov našli.

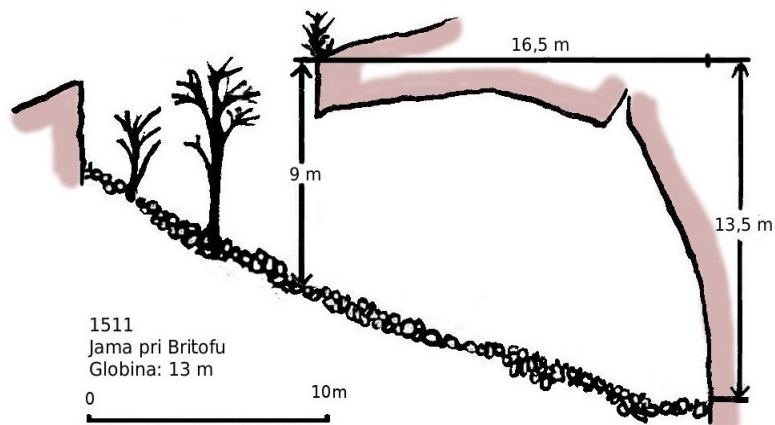
Izmed požiralnikov velja omeniti še **Brezno v Potokih**, zavedeno pod številko **6292**. Brezno v Potokih je 36 metrov globoko brezno v katerega se steka potok, ki izvira v pobočju Škabrijela pod Slemnarjem. Na dnu brezna, ki se zelo verjetno stalno spreminja, je gotovo vsaj nekaj metrov zemlje, v kateri smo opazili tudi "podorni stožec" oziroma manjšo vrtačo. Zelo očitno ravno na tem mestu odteka voda iz brezna oziroma se jama nadaljuje. V brezno namreč skoraj nepretrgoma teče voda, po dežju pa v brezno pada velik slap. V brezno sva se domnevno prva spustila z Jakobom Marušičem, ko sva brezno tudi izmerila in narisala priloženi načrt. Zanimivo je, da se po breznu struga potoka nadaljuje, saj ob zares veliki vodi brezno ne uspe požreti vse vode, ki se vanjo steka in se z vodo napolni. Priznati moram, da nisem bil ob močnem dežju še nikoli v Potokih, tako da tega suma ne morem potrditi. Vsekakor pa obstaja tudi možnost, da je potok včasih tekel dalje po dnu doline vse do Dola in naprej v Doljaško polje.



Slika 4: Načrt Brezna v Potokih

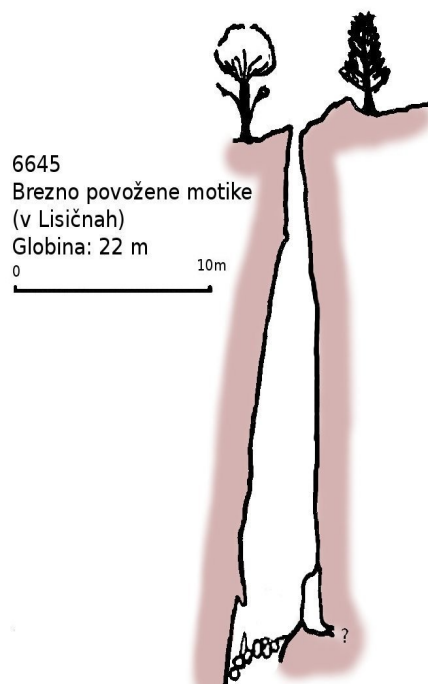
Med zadnjima dvema jamama se nahaja na jugovzhodnem pobočju nad Grgarskim poljem tudi zelo zanimiv jamski objekt, velika podorna dolina z dvorano premera 16 metrov. V **Jmo v Golobičnah** oz. Jamo pri Britofu (št. **1511**) vodi tudi strelski jarek preko katerega se da najlaže priti v samo jama. Položaj jarka bi lahko pomenil, da so med prvo svetovno vojno jama uporabljali tudi vojaki, kar je vsekakor razumljivo, saj takšna jama nudi naravno zatočišče tako pred vremenom kot pred drugimi nepravilnostmi, ki jih je med vojno vedno dovolj. Zanimivo je, da je strop nad osrednjim delom dvorane relativno tanek, debel komaj kaj več kot dva metra. Po eni strani bi to lahko pomenilo, da se bo sčasoma vhod v jama povečal, jama pa zmanjšala, po drugi pa se je ravno zaradi tako tankega stropa jama sploh odprla. Ker od jame ne obstajajo načrti izpred prve svetovne vojne, ne moremo ugotoviti, koliko, če sploh kaj, je k povečevanju vhoda v jama prispevala vojna. Glede na to, da so v neposredni bližini divjali hudi boji, se zdi malo verjetno, da ne bi kakšna granata padla tudi v neposredno bližino vhoda, seveda pa ne moremo vedeti, kako so vse te stvari vplivale na trenutno podobo jame. Jama je danes dobro poznana med Grgarci, deloma tudi po zaslugi Frančiškovega tabora, v okviru katerega so leta 2006 v jami organizirali tudi vsaj eno mašo. Vhod, ki je danes dobro skrit med okoliško vegetacijo, je bil včasih, ko so okoliška pobočja še kosili in pasli, gotovo viden tudi od daleč, zelo verjetno tudi z Britofa. Meni je jama že dolgo nazaj, ko sem

bil še otrok, pokazal Cvetko Doljak (Kolonov).



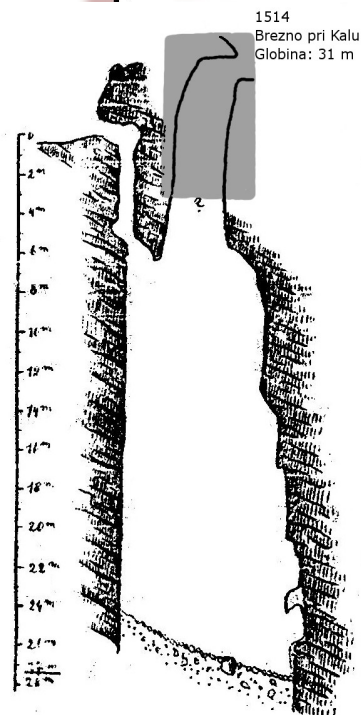
Slika 5: Načrt Jame pri Britofu (v Golobičnah)

Če nadaljujemo pot po pobočju pod Zagorjem proti severovzhodu, pridemo na območje z ledinskim imenom Lisične. Prav sredi Lisičen, na meji med tremi parcelami se v gostejšem rastju nahaja trenutno zasut vhod v dvaindvajsetmetrsko **Brezno povožene motike** (št. 6645). Tudi vhod v to brezno mi je pokazal Cvetko Doljak (Kolonov). Vhod smo morali pred prvim obiskom odkopati, vendar je bil vhod še vedno izredno ozek, tako da sva se oba prvopristopnika kar pošteno namučila, da sva prišla skozenj. Brezno je enostavno lijakasto brezno s podornim dnom brez pravega nadaljevanja. Za morebitno iskanje nadaljevanja bi lahko le kopali v podorno dno, kar pa nikoli ni posebej perspektivno.



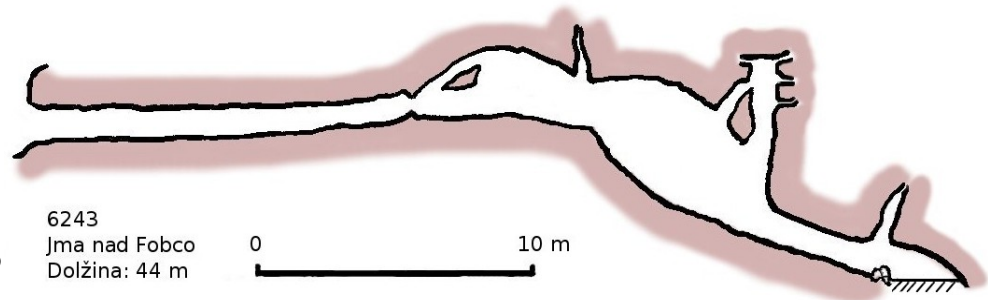
Slika 6: Načrt Brezna povožene motike v Lisičnah

Če nadaljujemo pot proti severovzhodu hitro prečimo Zagorsko cesto ter se mimo dveh zasutih vrtač dvignemo na vrh Kora nad Fobškim kalom. Blizu samega vrha se nahaja štirimetrski spodmol z večjim od obeh vhodov v **Brezno pri Kalu** (št. 1514). Brezno je bilo zelo očitno poznano že med prvo svetovno vojno, od takrat pa tudi izvira prvi načrt jame. Priloženi star načrt brezna sem dopolnil z drugim vhodom in dopolnitev osenčil. Brezno ima enega od vhodov namreč kar sredi kaverne na drugi strani manjšega skalnega vrha. Jama ima dobrih trideset metrov globine, a žal na dnu ne najdemo drugega kot podorno kamenje. Morda bi bila bolj zanimiva za zbiralce starega orožja in drugih vojaških predmetov, saj je iz kaverne nad vhodom gotovo kakšna star padla tudi v brezno. Če je bila v jami tudi kakšna večja stvar, so jo gotovo ven pobrali že davno, prav lahko pa, da je kakšna manjša stvar ostala skrita med podornimi skalami na dnu brezna. Tudi to brezno je dobro poznano. Pokazal mi ga je Bogdan Kogoj iz Fobce, zanj pa je vedel tudi Jožef Leban (Pepe Joščov).



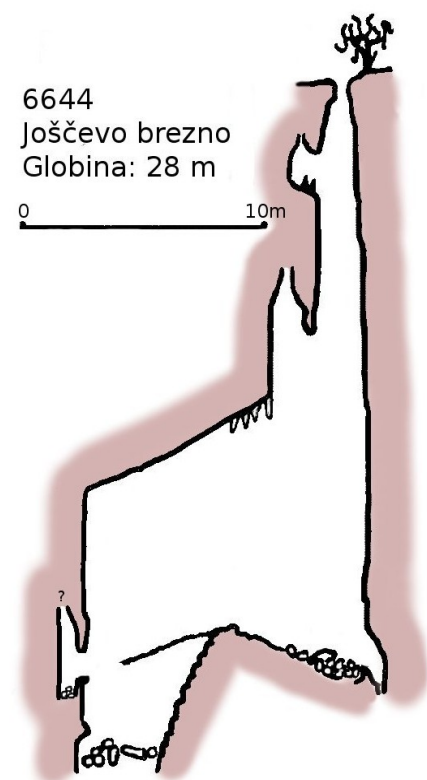
Slika 7: Načrt Brezna nad Kalom

Preko Fobškega Kala se po stari cesti spustimo proti Fobci. Tik pred prvimi hišami zavijemo strmo v hrib in se dvignemo dobrih petdeset metrov. Pod manjšo pečino najdemo vhod v **Jamo nad Fobco** (št. 6243). To je jama z vodoravnim vhodom, ki se po 40 metrih konča v manjši dvoranci, nad katero se dvigajo kamini, ki pa žal ne vodijo nikamor. Legenda pravi, da naj bi se nekoč skozi jamo dalo priti do Podlake, potem pa naj bi se jama zaprla. Seveda kaj takega ni bilo nikoli možno, saj se Podlaka nahaja dobrih štiristo metrov višje. Jama je okoli meter visok freatičen rov, ki se na koncu dvigne do višine petih metrov. Rov je zalit z blatom, jama pa je precej suha, brez kakršnegakoli vodnega toka, kar kaže na to, da se oblika in velikost jame najbrž že dolgo časa nista spreminjali. Kot zanimivost naj povem, da je v jami tudi nekaj kapnikov. Jama je dobro poznana saj je zaradi svoje lahke dostopnosti uporabna tudi kot prostor za igro Fobške mladine. Jamo nam je pokazal Bogdan Kogoj iz Fobce.



Slika 8: Načrt Jame nad Fobco

Iz Fobce se po cesti vrnimo proti Grgarju. Nekje na sredi poti, približno tam, kjer se na levi strani pod cesto nahajajo ponori potoka, ki teče mimo pokopališča oziroma žegna, se kakšnih dvesto metrov nad cesto na desni (severozahodni) strani nahaja vhod v **Joščevo brezno** (št. 6644), poimenovano po Jožefu Lebanu (Pepetu Joščevmu) z Brega, ki nam je vhod v jamo pokazal. Ko smo brezno prvič obiskali, je bil vhod zasut, verjetno predvsem zaradi varnostnih razlogov, saj se nahaja sredi nekdanjega travnika/pašnika. Po 25 metrih brezna se odpre večja dvorana z manjšim podornim stožcem in približno petmetrsko stopnjo, kjer pa se vse zopet ustavi na podornem dnu. Nadaljevanje jame ni prav očitno, a bi dvorana pod podornim kamenjem lahko skrivala še kakšno presenečenje. Na dnu brezna smo našli tudi nekaj dinamitnih paličic in kosti, vendar obojega v zelo majhnem številu. Vhod v brezno je danes zelo verjetno ponovno zasut, saj je od našega obiska minilo verjetno že 15 let.



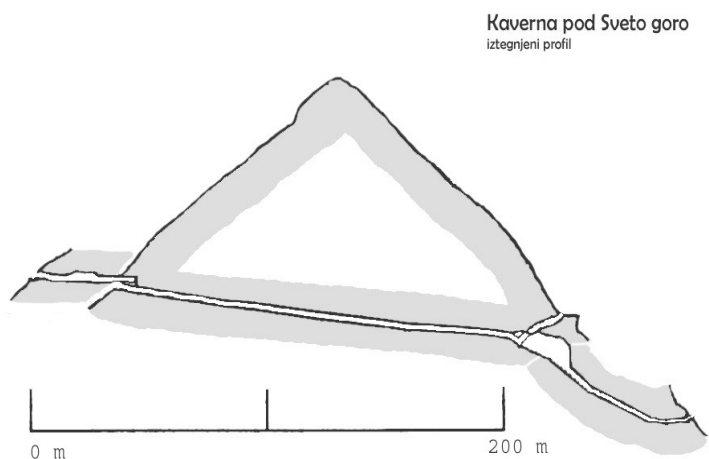
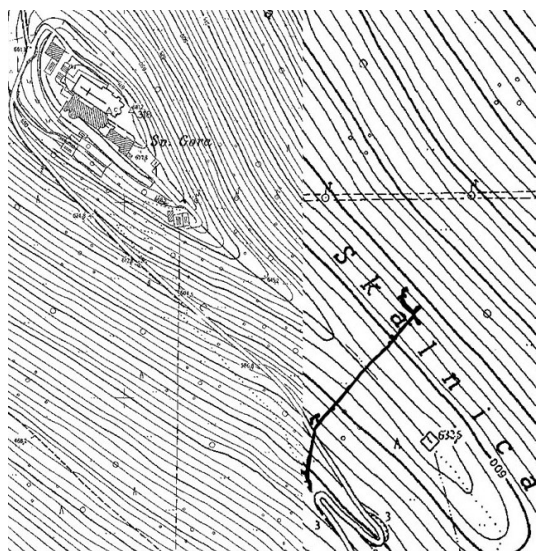
Slika 9: Načrt Joščevega brezna

Z izjemo **Miljavčevega bezna** (št. 6646), fojbe nad ovinkom na Banjški cesti, ter **Jame na Brišču** (št. 7405) nad Tlakarjem v Slatni/Tlaki, ki pa žal nimata načrta v slovenskem javnodostopnem registru jam, so ostale jame v okolici Grgarja precej manj zanimive. Na območju krajevne skupnosti je registriranih še pet jam, katerih povprečna globina je okoli 10 metrov, dolžina pa približno 15. Tipična takšna jama je **Brezno ob mlinu v Slatni** (št. 7114), ki se nahaja tik ob pešpoti med Slatno in Grgarjem, ki poteka ob potoku Slatna. Je enostavno enajstmetrsko brezno s precej velikim vhodom in povsem nezanimivim dnom. Brezno se nahaja kakšnih desetmetrov od ceste na Sveto goro tik ob porušenem mlinu pri mostu čez Slatno. Bolj kot jama je zanimiv bližnji kanjon, ki ga je

izdolbna Slatna. Kanjon se začne tik nad mostom in konča blizu prvega mlina. Seveda je kanjon premajhen, da bi se po njem šli kanjonir, pa tudi vode v njem tipično ni dovolj. A je s svojim gladkimi navpičnimi stenami vseeno vreden ogleda. Podoben kanjon se nahaja tudi približno 500 metrov gorvodno v Tlaki nad tolmunom Gospodnjek, a je ta kanjon danes skoraj v celoti poplavljen. Druge jame tega tipa so sedem metrov globoka **Jamca pod vodohramom** (št. 6266), 13 metrov globoko in 26 metrov dolgo **Brezno pri Grgarju** (št. 1513) tudi imenovano **Golobična**, ki ravnatoko nima točno določenega vhoda (sodeč po zapiskih v registru jam, so brezno, ki je bilo registrirano v petdesetih letih, neuspešno iskali pred desetimi leti), 12 metrov globok in 40 metrov dolg **Bezen v P'ncalah** (št. 6655) ter 28 metrov dolga vodoravna jama **Pod jamo** (št. 1420), za katero pa zadnji obiskovalci domnevajo, da je umetno skopana kaverna raje kot naravna kraška jama.

Žal v registru jam ni načrta **Jame na Brišču** (7405), ki je po dostopnih podatkih najdaljša jama v Grgarju. Kakor so mi razložili raziskovalci, so jamo sicer izmerili že pred približno petnajstimi leti, a se nikoli niso spravili risati načrta. Jama naj bi sicer imela 211 metrov dolžine in 28 metrov globina. Nahaja se v pobočju nad Slatno ob stari poti proti Bitežu. Miljavčev bezen, ki se nahaja tik nad cesto proti Grgarskim Ravnam, je med Grgarci dobro poznan. Žal tudi zaradi nesrečne, ki se je zgodila leta 1999, ko je v brezno padel Rajko Vončina. Takrat sem pri reševanju sodeloval kot član Jamarske reševalne službe in brezno obiskal. Brezno je približno tridesetmeterska vertikala s prostorno dvorano na dnu. Celotna dolžina jame naj bi bila 80 metrov, globina pa 51 metrov, saj se jama ob robu dvorane še nadaljuje. Žal se dalj kot do dna naslednjega desetmeterskega brezna ne da priti. Brezno je ograjeno, saj naj bi med vojno in hitro po njej služilo tudi kot grobišče.

V okolici Grgarja lahko omenimo še številne kaverne po okoliških hribih ter kakšno klet z naravno odprtino, ki ob velikih poplavih, kakršna je bila recimo leta 1998, požira vodo (nekaj takega se nahaja v kleti Kolonovih). Izmed kavern je morda najpomembnejša kaverna, ki poteka skozi Sveto goro. Glavni del kaverne, o kateri je nekaj več napisanega v Solkanskem zborniku *Jako stara vas* (Marušič 2001), je dvestometerska galerija, ki povezuje južno, Solkansko pobočje Svete gore s severnim, Grgarskim. Na Grgarski strani se kaverna, skozi katero je danes speljana markirana planinska pot, razcepi v tri dele, kjer je med vojno verjetno bila bolnišnica, saj se je še pred tridesetimi leti, ko kaverna ni bila splošno znana tu lahko našlo kakšno medicinsko ampulo. Kaverno so zgradili avstroogrski vojaki, pomembna pa je bila predvsem zaradi italijanskih položajev na drugi strani Soče. Sabotinu so Italijani osvojili v šesti soški bitki.



Slika 10: Tloris in načrt kaverne skozi Sveto goro.

Drugih velikih kavern v Grgarju ni, so pa ogromne kaverne v neposredni okolici na Vodica. Vodiške kaverne, ki so jih pred nekaj leti očistili člani Društva ljubiteljev Soške fronte iz Nove Gorice, so zelo obsežen preplet rogov s številnimi vhodi in rovi v treh nivojih, ki jih povezujejo notranje stopnice. Ocenjujem, da je na Vodica več kot 300 metrov povezanih rogov.

Pri zbiranju informacij za pričujoči članek o jamah so mi pomagali: Oliva Marušič, Lidija Doljak, Branka Kokot in Andrejka Kokorovec.